

# Vezeték nélküli halradar használati útmutató

## 1. Termékismertető

Ez a rendkívüli termék kifejezetten amatőr és profi horgászoknak készült. A halak helyének felkutatására illetve vízmélység meghatározására alkalmas. A halradar használható sós vízben, folyóban vagy tavon egyaránt és kifejezetten előnyös például halneveldek és egyéb különleges helyek megfigyelésére is. Ez a könnyen hordozható halradar ideális eszköz lehet minden horgász számára.

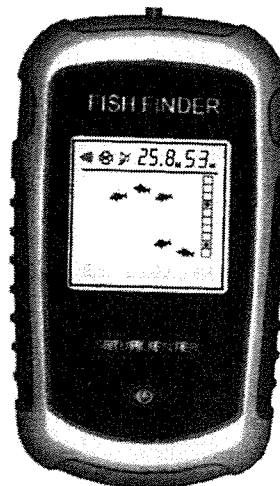


fig.1

## 2. Szonár működése

A szonár működési alapja a hanghullám terjedése. A halradar, szonár segítségével határozza meg vagy állapítja meg a vízmeder struktúráját, kontúrját és szerkezetét illetve ezek alapján az aktuális vízmélységet. A vezeték nélküli adó hanghullámokat bocsájt ki magából és a visszaverődés idejéből állapítja meg a vízmélységet illetve a hanghullám útjába kerülő egyéb tárgyak, élőlények (halak) távolságát, nagyságát.

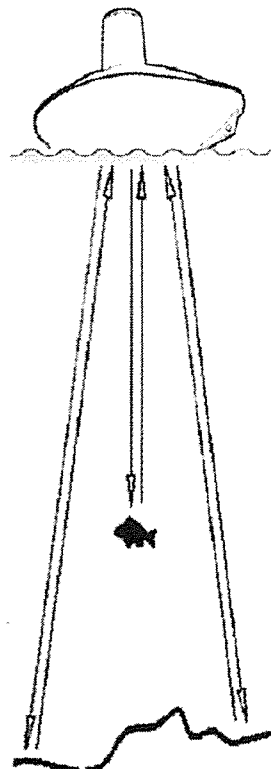


fig.2

### 3. Kijelző

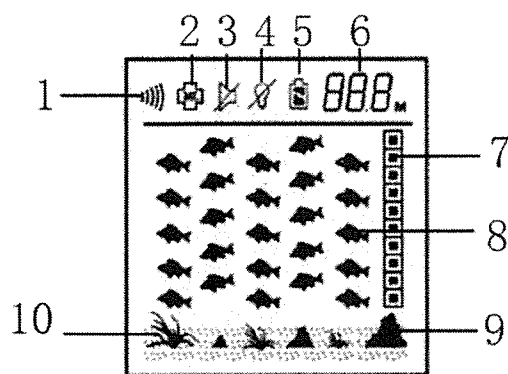


fig.3

- |                                   |                             |
|-----------------------------------|-----------------------------|
| 1. Rádiójel nagysága              | 6. Vízmélység               |
| 2. Energiatakarékos üzemmód be/ki | 7. Hal helyzetének mélysége |
| 3. Halriasztás be/ki              | 8. A hal helyzete           |
| 4. Háttérvilágítás be/ki          | 9. Fenék kontúr             |
| 5. Telep töltöttség kijelző       | 10. Hínár detektor          |

### 4. Működtetés és beállítás

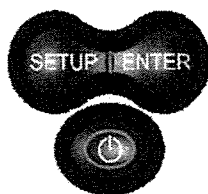


fig.4

4.1. Ki-, bekapcsolás távolítsuk el az elemtároló fedelét és helyezzünk be 4 db AAA elemet. Győződjünk meg róla, hogy polaritás helyesen kerüljenek be az elemek. Zárjuk vissza az elemtartó fedelét.

Nyomjuk meg a power gombot, hogy a készülék bekapcsoljon. A halradar normál üzemmódban került, miután 1 mp-ig az összes ikon megjelent. Nyomja meg és tartsa benyomva a power gombot 3 mp-ig, hogy a készülék kikapcsoljon. A szimulációs üzemmódba történő belépéshez nyomja meg 5 mp-ig a power gombot.

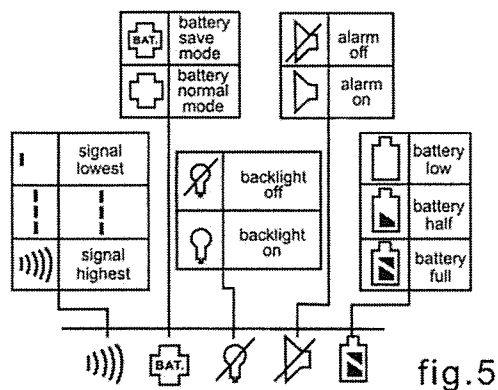
Megjegyzés: a halradar szimulációs üzemmódjából normál üzemmódba történő átlépéshez, a készüléket ki kell kapcsolni.

Automatikus kikapcsolás: A kijelző automatikusan ki fog kapcsolni, ha a mélyég 5 percig nem változik.

#### 4.2. Funkció beállítások:

Nyomja meg és tartsa benyomva a Setup gombot 3 mp-ig, amíg a energiatakarékos üzemmód ikon villogni nem kezd. Ezt követően nyomjuk meg újra és újra a Setup gombot, így lépkedhetünk az egyes ikonok között. Nyomjuk meg az enter gombot az egyes szolgáltatások ki-, bekapcsolásához. A kijelző automatikusan visszatér a normál üzemmódba ha 5 mp-ig nem nyomunk meg egy gombot sem.

Amikor a rádiójel nagysága ikon látható a kijelzőn a halradar szenzorja működik.



A háttérvilágítás bekapcsolt állapotában az folyamatosan világítani fog, ez a szolgáltatás gyorsan csökkenti az elem élettartamát. Javasoljuk, hogy csak éjszaka használja. Megjegyzés: a háttérvilágítás 3 mp-ig világít minden gomb lenyomásakor, a háttérvilágítás funkció kikapcsolt állapotában is. Válassza az energiatakarékos üzemmódot, ha hosszú ideig horgászik egy helyben, így az elemek élettartama megnövekedhet. A kijelző minden alkalommal frissül, ha a power gombot megnyomja.

#### 5. Halkeresés és mélység mérés

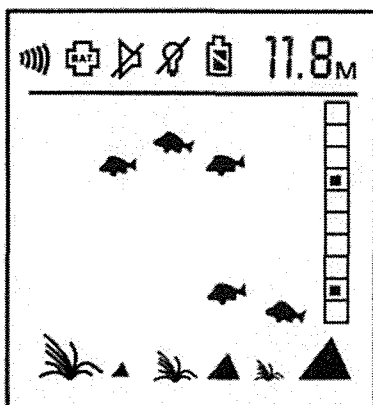
##### a. Mélység kiolvasása:



fig.6

A kijelző jobb felső sarkában olvashatjuk az aktuális vízmélységet, miután a szonár vízbe került. A mélységmérőn „---”, látható, ha a vízmélység ha 0,7 méternél kevesebb vagy 35 méternél több. Megjegyzés: A mélység érték torzulhat ha a víz extrém koszos vagy lebegő szennyeződés mértéke magas. A szonár jelek kizárólag vízben terjednek, levegőben nem. A halradar használata közben erről ne feledkezzünk meg, mert az apró buborékok a vízben hibás működési eredményhez vezetnek.

b. Halkijelzés



Amikor a halradar halat észlel, azt egy hal kontúrral jelzi a kijelzőn. (7.ábra) A képernyő jobb szélén lévő oszlop mutatja nekünk a halak pozícióját. A hal ikon 5 mp-ként változik, frissül. Megjegyzés: A halkijelzés jobbról balra konstans sebességgel halad, ez nem a hal tényleges mozgását mutatja. Használja a hal mélységének meghatározására a szonárt. (8.ábra) Jobb oldali oszlop 10 részre van osztva és a hal mélységének megfelelően a kis

négyszetben egy fekete pont jelöli a hal aktuális mélységét. Például: a vízmélység 20 m, a hal ikon az 5. négyzetben jelenik meg akkor a hal 10 m mélységben van. ( $20/10=2$ , azaz egy négyzet 2 métert jelöl.)

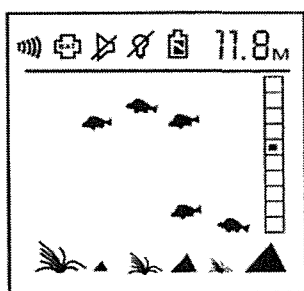


fig. 8

c. Hínár jelzés:



fig. 9

A hínár jelző ikon megjelenik a képernyőn, ha a szonár vízínövényt észlel. Két ikon egyidejű megjelenése esetén, közepes, három hínár ikon egyidejű megjelenése esetén nagy kiterjedésű vízínövény foltot érzékelt a halradar.

d. Fenék kontúr:



fig.10

Egy darab szikla ikon kijelzése esetén apró kövek, törések találhatóak a víz fenéken, ez nem rossz hely a horgászatra, de a vízfenék strukturáltsága nem nagyon tagolt.

Két darab szikla ikon számottevő kövezést, törést jelöl, ilyen horgász helyen nagyok a fogási esélyek.

Három darab szikla ikon megjelenése esetén nagyméretű kövek, törések, bedőlt fák találhatóak a vízfenéken.

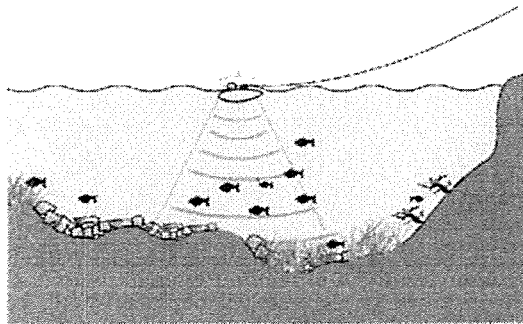


fig.12

6. A vezeték nélküli szenzor használata:

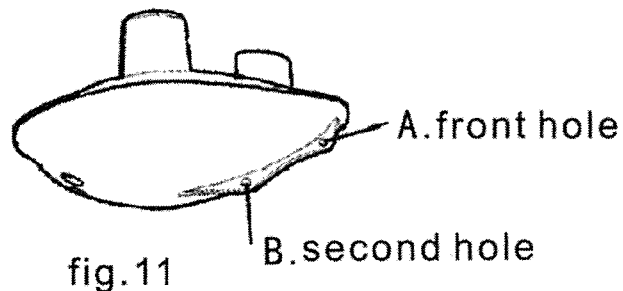


fig.11

A vezeték nélküli szonár használata rendkívül egyszerű, csak kösse fel a horgász zsinór végére és használja úgy, mint egy normál úszót vagy wobblert.

- a. A zsinórt az első hurokba kössük, hogyha vezeték nélküli szonárt mintegy úszót akarjuk használni, akkor a második hurokra köthetünk előkét és végére horgot. Vékony hajszál előkével lehetőség szerint ne használjuk. Használjon erősebb főzsinórt, hogy csökkentsük a leakadás egykori elszakadás veszélyét, ezáltal csökkentve a szonár elvesztése kockázatát.
- b. A szonárra akasztható maximális súly 6 gr, ami tartalmazza az összes horgot, kapcsok, stb... súlyát is. 5,7 gr súly felett a szonár elsüllyedhet, ami a rádiójel elvesztéshez vezet.

7. Hogyan cseréljük a CR-2032 elemet?

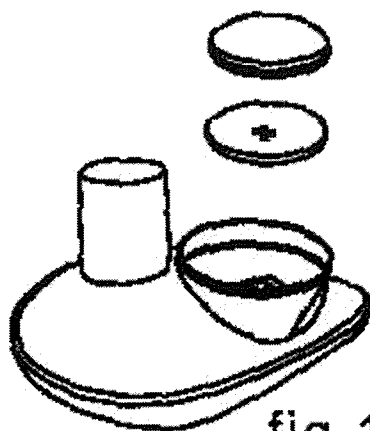


fig. 13



fig. 14

- a. Távolítsuk el az elem tartó ajtaját a szonáron, és nyomjuk meg az elmezárót. (13-14-ábra) Győződjön meg róla, hogy az O gyűrű az elemtartón a helyén maradt, korrekten zár, szennyeződés mentes mielőtt vissza záránk az elem tartó ajtaját. Megjegyzés: Ne fogjuk meg a szonár alját működés közben, mert ez közérzet romlást idézhet elő, és roncsolhatja a szöveteket. A szonárt csak az antenna torony segítségével emeljük ki a vízből.

**Megjegyzés:**

A vezeték nélküli halradart ne használják 6 év alatti gyerekek felnőtt felügyelete nélkül, mert veszélyes lehet rájuk. Amikor a halradar jelet kap a vezeték nélküli szenzortól, a jel ikon megjelenik a képernyőn. A maximális Rf (rádiófrekvencia) távolság 30 méter, sima víz esetén. A rádiójel ikon villogni fog, ha a távolság a halradar és a szonár között 30 méter fölé nő. A vezeték nélküli szonár automatikusan bekapcsol és kapcsolódik a radarhoz, ha vízbe kerül. A vízből jövő információk rádiófrekvencián jutnak el a halradar vevőjéhez. Az adó automatikusan kikapcsol, néhány másodperc után, ha kikerül a vízből. Soha ne helyezze a vezeték nélküli szonárt nedves környezetbe ha nem akarja azt használni, mert az elem élettartama lecsökken, tárolja mindig száraz helyen, ne tartsa hajón, vagy fém tárgyon, mert ezek bekapcsolhatják a szonárt. Ha sós vízben használta a készüléket, használat után friss édes vízben öblítse el tárolás előtt.

**Termékspecifikáció:**

Kijelző: TN/ANTI-UVLCD

Kijelző mérete: 40x39

Háttérvilágítás: zöld led

Elem: 4 db AAA Alkaline elem

Mérési egységek: méter és láb

Szenzor lefedettsége 90 fok

Mérési tartomány: max/min 35/0,6 m

Működési hőmérséklet: -20 Celsius foktól 70 Celsius fokig.

Készlet tartalma: vezeték nélküli sonár, kézi halradar, kezelési leírás, nyakba akasztó